



Meteo Veneto

Agenzia Regionale per la Prevenzione e Protezione Ambientale del Veneto

Bollettino del 24 agosto 2018
Emesso alle ore 13.00

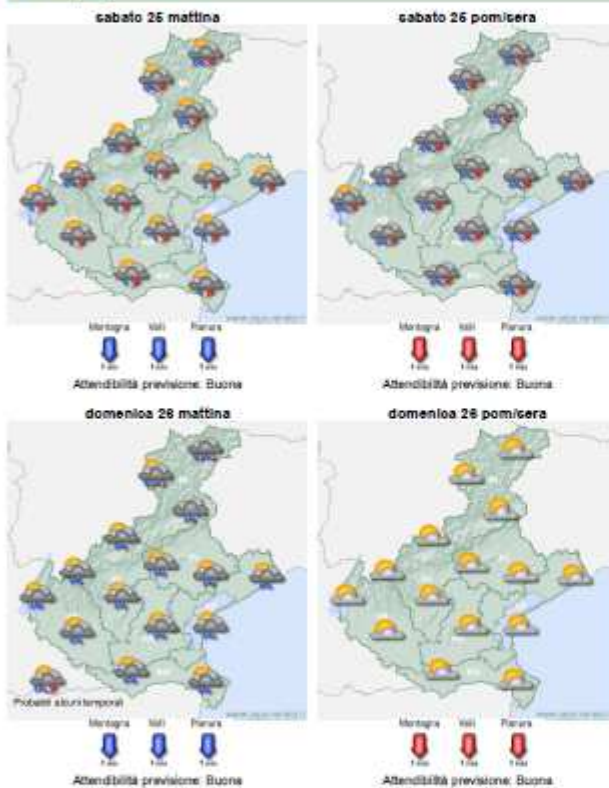
AVVISO METEO - Venerdì instabilità con rovesci e temporali sparsi, localmente intensi (forti rovesci, grandinate, forti raffiche di vento). Tra sabato e le ore centrali di domenica precipitazioni più diffuse, anche con rovesci e temporali localmente forti, e quantitativi di pioggia anche abbondanti. Venti forti su rilievi e costa tra sabato sera e domenica mattina.

Il tempo oggi

venerdì 24 pom/sera. Tempo nel complesso variabile, con spazi di sereno inizialmente anche ampi in pianura, instabilità e crescenti addensamenti nuvolosi a partire dalle zone montane e pedemontane; rovesci e temporali da locali a sparsi, con probabilità in aumento dapprima in montagna, infine anche altrove; temperature in contenuto calo rispetto ai giorni precedenti.

	Temperature rilevate venerdì 24 agosto						
	BELLUNO	PADOVA	ROVIGO	TREVISO	VENEZIA	VERONA	VICENZA
T min(°C)	14	21	19	20	22	19	19
T x12 (°C)	25	30	29	31	29	30	30

Il tempo previsto



sabato 25. Cielo in prevalenza molto nuvoloso, salvo qualche spazio di sereno più probabile nella prima parte della giornata.
Precipitazioni. Probabilità alta (75-100%) di fenomeni anche a carattere di rovescio o temporale specie su Prealpi e pianura, frequenti e comunque più diffusi verso sera.
Temperature. In calo, anche molto sensibile specie riguardo alle massime sull'entroterra pianeggiante; minime raggiunte perlopiù a tarda sera.
Venti. In quota, prevalentemente moderati da sud-ovest; nelle valli e sull'entroterra pianeggiante deboli o a tratti moderati, dapprima di direzione variabile e poi in prevalenza nord-orientali; su costa e zone adiacenti da moderati a tesi, da nord-est.
Mare. Poco mosso per gran parte della giornata, alla sera mosso.
domenica 26. Cielo inizialmente da molto nuvoloso a nuvoloso, poi parzialmente nuvoloso con significativi spazi di sereno soprattutto a fine giornata.
Precipitazioni. Fino al mattino probabilità alta (75-100%) di fenomeni sparsi o a tratti anche diffusi, anche a carattere di rovescio o temporale, con un limite delle nevicate che sulle Dolomiti scenderà fino a quote localmente un po' sotto i 2000 m; la probabilità dal pomeriggio diminuirà, fino a risultare nulla o molto bassa (0-5%) a partire dalle zone centro-settentrionali e più generalmente verso sera.
Temperature. In diminuzione, localmente anche sensibile, con minime raggiunte alla sera.
Venti. In quota generalmente dai quadranti settentrionali, mediamente moderati ma con fasi di rinforzo fino a metà giornata; nelle valli e sulla fascia pedemontana, perlopiù deboli di direzione variabile salvo locali rinforzi dai quadranti settentrionali; altrove nord-orientali, su zone meridionali e costiere tesi o specie in mattinata anche forti, altrimenti moderati o a tratti fino al pomeriggio localmente tesi.
Mare. Mosso, anche molto mosso nelle ore centrali.

La tendenza



lunedì 27. Cielo sereno o poco nuvoloso; per le temperature minime prevarrà una contenuta diminuzione sull'entroterra e un contenuto aumento sulla costa, le massime aumenteranno ovunque.
martedì 28. Cielo sereno o poco nuvoloso; le temperature subiranno un aumento perlopiù contenuto, salvo risultare localmente stazionarie o in lieve diminuzione riguardo alle minime sulle zone meridionali.
 Previsore: AB.

* Il bollettino viene emesso ogni giorno alle ore 13 con aggiornamenti alle ore 16 e alle ore 9 della mattina seguente. Gli aggiornamenti previsionali si riferiscono alla giornata in corso



Centro Funzionale Decentrato

AVVISO DI CRITICITA' IDROGEOLOGICA ED IDRAULICA N. 55 / 2018

Emesso venerdì 24-08-2018 ore: 14:00

PREVISIONE METEO:

L'avvicinamento di una saccatura di origine atlantica porta una fase di instabilità venerdì 24, con rovesci e temporali da locali a sparsi che interesseranno sia le zone montane, sia la pianura specie in serata. Saranno probabili fenomeni localmente intensi (forti rovesci, locali grandinate, forti raffiche di vento).

Il transito di una saccatura in quota e di un sistema frontale tra sabato 25 e domenica 26 porterà nel fine settimana piogge frequenti e diffuse, anche a carattere di rovescio e temporale localmente intensi, con quantitativi di pioggia anche abbondanti. Fase più significativa tra la sera di sabato e la mattinata di domenica. Da segnalare anche il rinforzo dei venti domenica mattina (specie Prealpi e costa), il calo del limite della neve sulle Dolomiti intorno a 2000 metri sempre domenica mattina e il marcato calo delle temperature sabato e domenica, specie quelle massime.

Fino alle 8 del 25/08 rimangono valide le indicazioni dell'Avviso di Criticità n° 54 del 23/08/2018.

Visti i fenomeni meteorologici previsti la criticità idrogeologica attesa è riferita anche allo scenario per temporali forti



CRITICITA' PREVISTA

DA sabato 25-08-2018 ore: 08:00 A domenica 26-08-2018 ore: 16:00

ZONE ALLERTAMENTO

CODICE	Provincia	Nome del bacino Idrografico	Idraulica Rete Principale	Idrogeologica	
				Idraulica Rete Secondaria	Geologica
VENE-A	BL	Alto Piave	VERDE	ARANCIONE	ARANCIONE
VENE-H	BL-TV	Piave Pedemontano	VERDE	ARANCIONE	ARANCIONE
VENE-B	VI - BL - TV -VR	Alto Brenta-Bacchiglione-Alpone	VERDE	ARANCIONE	ARANCIONE
VENE-C	VR	Adige-Garda e Monti Lessini	VERDE	ARANCIONE	ARANCIONE
VENE-D	RO-VR	Po,Fissero-Tartaro-CanalBianco e Basso Adige	VERDE	GIALLA	
VENE-E	PD-VI-VR-VE-TV	Basso Brenta -Bacchiglione	VERDE	GIALLA	GIALLA
VENE-F	VE-TV-PD	Basso Piave,Sile e Bacino scolante in laguna	VERDE	GIALLA	
VENE-G	VE-TV	Livenza, Lemene e Tagliamento	VERDE	GIALLA	

VALUTAZIONE DELLA SITUAZIONE IDROGEOLOGICA ED IDRAULICA:

Il possibile verificarsi di rovesci o temporali localmente anche intensi, potrebbe creare disagi al sistema fognario e lungo la rete idrografica minore. Si segnala la possibilità d'innescio di fenomeni franosi superficiali sui versanti e la possibilità di innescio di colate rapide specie nelle zone di allertamento di Vene-A, Vene-H, Vene-B e Vene-C.

NOTE: i comuni soggetti a rischio geologico sono quelli individuati nell'allegato A del DDR n.110 del 24/10/2014.

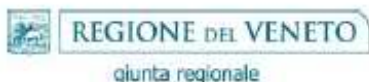
E' attivo il servizio di reperibilità h24. Dalle ore 8.00 di sabato 25/08 si attiverà il presidio h24 della Sala CFD. Il Centro Funzionale Decentrato seguirà l'evoluzione dell'evento e si riserva la possibilità di emettere un aggiornamento del presente avviso in relazione alle possibili variazioni delle previsioni meteo. Il presente avviso si intende implicitamente revocato decorso il periodo di validità sopra riportato, salvo la possibile emissione di un aggiornamento in relazione alle possibili variazioni delle previsioni.

Ai diretti destinatari del presente messaggio si comunica che la ricevuta di trasmissione dell'invio a mezzo fax rappresenterà, per questa Struttura, la certificazione dell'avvenuta notifica

Il Direttore Vicario del Centro Funzionale
Emanuela Ramon

CFD/EP

STRUTTURA RESPONSABILE ELABORAZIONE: Area Tutela e Sviluppo del Territorio – Direzione: Difesa del Suolo
Per informazioni: Tel.041 2792357 - fax:041 2792234 - 3477822150 - e-mail: difesasuolo@regione.veneto.it
CENTRO FUNZIONALE DECENTRATO Sala operativa TEL.041 2794012 - fax:041 2794015 - 4016 - 4017 - centro.funzionale@regione.veneto.it
 Avviso di criticità idrogeologica ed idraulica pubblicato in internet nel sito: <http://www.regione.veneto.it/avvisi/CFD>
DIREZIONE PROTEZIONE CIVILE E POLIZIA LOCALE - Sala operativa CO.R.EM. Tel.800990009 - 041 2794013 e-mail:sala.operativa@regione.veneto.it
protezionecivilepolizialocale@pec.regione.veneto.it



Centro Funzionale Decentrato

Prescrizioni di Protezione Civile

Emissione: 24/08/2018 ore: 14:00

Agli Enti destinatari interessati

In riferimento alla situazione meteorologica attesa sul territorio regionale, come da Avviso Meteo del 24/08/2018 e preso atto dell'Avviso di Criticità Idrogeologica e Idraulica n. 55/2018 emesso dal Centro Funzionale Decentrato della Regione del Veneto in data odierna alle 14:00, al fine di garantire un monitoraggio costante della situazione e la massima prontezza operativa del Sistema Regionale di Protezione Civile, si dichiarano le seguenti fasi operative per ciascuna tipologia di criticità e zona di allertamento:

FASI OPERATIVE valide DA: 25/08/2018 ore: 08:00 A: 26/08/2018 ore 16:00									
Criticità		Zona di allertamento							
		Vene-A	Vene-H	Vene-B	Vene-C	Vene-D	Vene-E	Vene-F	Vene-G
IDRAULICA Rete Principale		---	---	---	---	---	---	---	---
IDRO- GEOLOGICA	IDRAULICA Rete Secondaria	Preallarme*	Preallarme*	Preallarme*	Preallarme*	Attenzione*	Attenzione*	Attenzione*	Attenzione*
	GEOLOGICA	Preallarme*	Preallarme*	Preallarme*	Preallarme*		Attenzione*		

NOTE: (*) da riconfigurare, a livello locale, in FASE DI PREALLARME/ALLARME a seconda dell'intensità dei fenomeni.
N. B. L'assenza di prescrizioni di protezione civile non esclude l'esercizio della vigilanza per eventuali fenomeni localizzati.

Si raccomanda agli Enti destinatari di prestare la massima attenzione per la sorveglianza dei fenomeni previsti sul territorio di competenza e di prepararsi con congruo anticipo, rispetto agli orari indicati nel presente avviso, alla gestione di eventuali fenomeni emergenziali.

Fino alle ore 8.00 del 25/08 rimangono valide le prescrizioni emesse il 23/08.

Si richiama la massima attenzione degli Enti in indirizzo per ogni opportuna azione di vigilanza e prevenzione in ordine ai fenomeni segnalati e agli eventuali effetti attesi sul territorio.

Le amministrazioni locali dovranno porre in atto le procedure di allertamento dovute a conclamate criticità o particolari sofferenze idrogeologiche ed idrauliche presenti nel territorio di competenza. In particolare i comuni caratterizzati dalla presenza di fenomeni franosi dovranno attivare idonee azioni di controllo del territorio in quanto tali fenomeni di dissesto sono particolarmente sensibili alle precipitazioni temporalesche intense.

Le Amministrazioni Provinciali avranno cura di assicurare che la presente Dichiarazione e gli eventuali relativi aggiornamenti siano inoltrati alle Associazioni di Volontariato e agli altri Enti e Strutture tecniche previsti nel Piano di Emergenza se non già in indirizzo, nonché di attivare, in caso di particolari criticità, le competenti Organizzazioni di volontariato, verificandone l'adeguatezza delle dotazioni di mezzi e materiali.

Le previsioni meteorologiche, in particolare le previsioni quantitative della precipitazione su aree ristrette, contengono un margine di incertezza non eliminabile. Derivano, infatti, da elaborazioni modellistiche esse stesse soggette ad errore e che il CFD non è in grado di individuare e segnalare. Ciò può avere evidenti ricadute sui livelli attesi di criticità idraulica e idrogeologica in una determinata area.

Quanto sopra descritto si traduce in particolare nella difficoltà di prevedere fenomeni temporaleschi violenti localizzati o di altra tipologia come ad esempio grandinate e trombe d'aria ed è inoltre possibile che gli stessi fenomeni si manifestino anticipatamente o successivamente rispetto al periodo di validità degli avvisi e della conseguente prescrizione di protezione civile.

Gli Enti Territoriali competenti sono quindi invitati a seguire costantemente l'evoluzione dei fenomeni localizzati, anche avvalendosi dell'assistenza del CFD, nonché a monitorare direttamente la situazione sul proprio territorio assumendo gli opportuni provvedimenti di Protezione Civile. Sono inoltre tenuti, in dipendenza degli esiti di tale monitoraggio e qualora vengano riscontrate possibili situazioni problematiche, a comunicare tempestivamente quanto riscontrato alle sale operative COREM e CFD al fine di consentire alla Regione del Veneto di attuare eventuali opportune azioni di coordinamento.

Al momento non è attivata la sala operativa di Coordinamento Regionale in Emergenza (Co.R.Em.). È in ogni caso attivo il servizio di reperibilità al Numero Verde 800 990 009 per la segnalazione di ogni eventuale situazione di emergenza.

Gli Enti in indirizzo sono tenuti a comunicare il recapito di reperibilità h24 attivato. È attiva la Funzione Valutazioni Situazioni del Co.R.Em., raggiungibile al numero di emergenza di protezione civile 800990009.

La Protezione Civile Regionale, anche attraverso il proprio Centro Funzionale Decentrato, seguirà l'evoluzione dell'evento e comunicherà tempestivamente ogni eventuale sviluppo negativo.

La presente dichiarazione si intende implicitamente revocata, decorso il periodo di validità sopra riportato. Ci si riserva di inviare delle modifiche alla presente prescrizione in tempi anche contenuti in relazione all'evolversi degli eventi.

Ai destinatari del presente messaggio si comunica che la ricevuta di trasmissione dell'invio del presente fax, rappresenterà per questa Struttura, la certificazione dell'avvenuta notifica.

Il Direttore Vicario del Centro Funzionale
Dott.ssa Emanuela Ramon

CFD/GB

Struttura responsabile elaborazione: Area Tutela e Sviluppo del Territorio – Direzione Protezione Civile e Polizia Locale
Sede di Via Paolucci, 34 - 30175 Marghera-Venezia - Tel. 041/2794780 - Fax 041/2794712 protezionecivile.polizialocale@dec.regione.veneto.it
Per informazioni: Sala operativa CO.R.EM. ☎800990009 - ☎041 2794013 ✉sala.operativa@regione.veneto.it ☐
CENTRO FUNZIONALE DECENTRATO Sala operativa ☎041 2794012 - ☎041 2794016 - ✉centro.funzionale@regione.veneto.it
Prescrizioni di Protezione Civile pubblicate su internet nel sito: <http://www.regione.veneto.it/avvisiCFD>



Centro Funzionale Decentrato

**RELAZIONE EVENTO
24-26/08/2018**

1. Sommario

1.	INQUADRAMENTO METEOROLOGICO	2
2.	SITUAZIONE GENERALE	2
3.	FENOMENI OSSERVATI	2
4.	DATI DELLE STAZIONI DELLA RETE DI TELEMISURA	6
5.	DATI MEDI AREALI E MASSIMI PUNTUALI REGISTRATI	7
6.	ANALISI DELLE IMMAGINI RADAR E DI PARTICOLARI FENOMENI METEOROLOGICI	8
7.	CONFRONTO TRA PRECIPITAZIONI, VALORI DI SOGLIA E TEMPI DI RITORNO	11
8.	DESCRIZIONE DELLA PRECIPITAZIONE NELLE DIVERSE ZONE DI ALLERTA	12
9.	ANALISI IDROLOGICA.....	14



REGIONE DEL VENETO

Agenzia Regionale per la Prevenzione
e Protezione Ambientale del Veneto

Centro Funzionale Decentrato

1. INQUADRAMENTO METEOROLOGICO

Precipitazioni a più riprese interessano tutto il Veneto, significative più per gli accumuli complessivi che per le intensità specie sul trevigiano e sul vicentino.

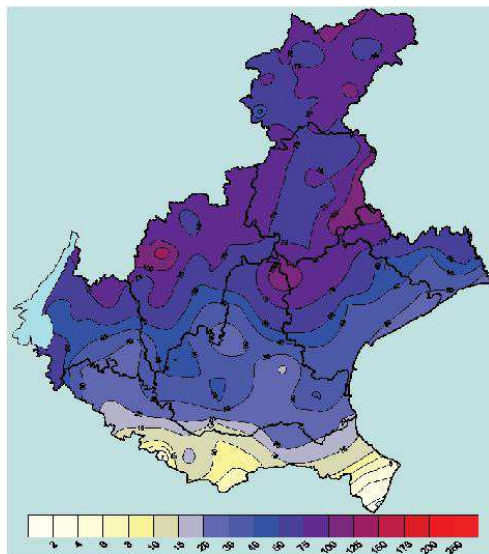
2. SITUAZIONE GENERALE

Dopo vari giorni all'insegna di un caldo anomalo per il periodo, portato dall'estensione dell'Anticiclone Subtropicale Africano verso le nostre latitudini, il Veneto è interessato dalla parte più meridionale di una depressione di origine artica con transito di un fronte freddo tra sabato e domenica da nord-ovest verso sud-est.

Precipitazioni si sviluppano in prevalenza nell'arco delle 48 ore comprese tra venerdì pomeriggio e domenica mattina.

Inoltre, più in particolare, si possono individuare due fasi: la prima, tra venerdì pomeriggio e sabato mattina, con effetti tipicamente pre-frontali; la seconda, tra sabato pomeriggio e domenica mattina, con effetti in prevalenza dovuti al passaggio del fronte freddo che porta anche un'intensificazione dei venti.

Complessivamente accumuli che sulla pianura vanno da 5-15 mm a 50-80 mm andando da sud a nord, con punte sul trevigiano di 103 mm a Gaiarine, 123 a Castelfranco Veneto e 125 a Conegliano; sui monti generalmente 50-80 mm sulle Dolomiti e 70-100 mm sulle Prealpi con punte sul Vicentino di 121 mm a Passo Xomo, 126 a Castana e 139 a Velo d'Astico.



3. FENOMENI OSSERVATI

Precipitazioni tra il pomeriggio di venerdì 24 e il mattino di sabato 25

Si sviluppano a più riprese piovasci/rovesci/temporali con movimento da sud-ovest verso nord-est, fino ad interessare quasi tutto il Veneto; solo su alcune zone del Rodigino, le più meridionali, non si verificano piogge.



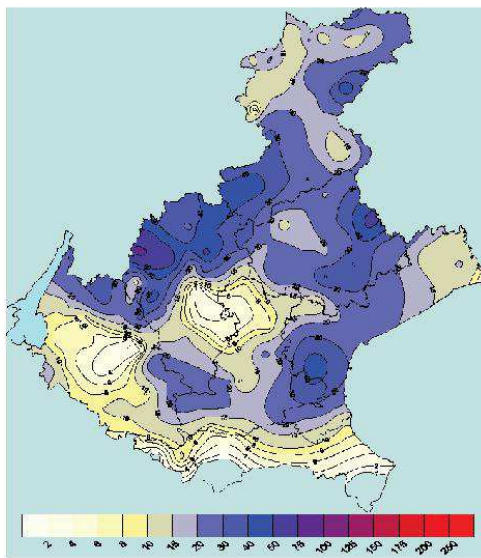
REGIONE DEL VENETO



Agenzia Regionale per la Prevenzione e Protezione Ambientale del Veneto

Centro Funzionale Decentrato

Sulla pianura accumulati da 1-10 mm sul Polesine a 10-30 mm sulla Pedemontana, crescenti in modo piuttosto irregolare andando da sud a nord. Sui monti generalmente 10-30 mm sulle Dolomiti e 30-50 mm sulle Prealpi; sulle Prealpi vicentine nucleo omogeneo di 50-80 mm in zona Val Posina con punte di 72 a Castana, 74 a Passo Xomo e 82 a Contrà Doppio. Quota neve in calo fino a lambire i 2500 m circa.



Stazione	Valore	Stazione	Valore	Stazione	Valore	Stazione	Valore
Conte-Duque (Piemonte) (73)	87	Montebelluna (Cantù) (86)	78	San Marco di Salgo (146)	147	Tabussara (272)	114
Bezza Zonta (Piemonte) (157)	73,6	Castello Veneto (103)	27,2	San Marco di Salgo (275)	19,2	Già di Pozzo (CAF) (317)	114
Castana (58)	72,2	Asiago - aeroporto (215)	27,2	Chiampo (403)	15	Rosa (144)	11,2
Bituzolo (Velo d'Acatico) (190)	58,2	Dossago e Cadore (59)	27	Nogaro di Terzo CAE (464)	15	Salzole (128)	11,2
Molini (Laghi) (791)	52,4	Rovina di Cancia (Dorca di Cadore Q1132) (219)	26,3	Col di Prai (239)	19,8	Masi (152)	11
Saonara (103)	44	Urbino Veneto (243)	26,3	San Lortico (81)	18,8	Rechina (221)	12,8
Ussone (138)	42	Melga Campolon (San Paolo di Cadorè) (30)	26,3	Sollanico (236)	18,8	Mondino di Sopra (Sotto di Cadorè) (444)	10,4
Val del Pinello (137)	51,8	Montebelluna (Cantù) (CAF) (286)	26,3	Talco (165)	18,8	Cantù di Montebelluna - Cadorè (237)	10,2
Monte Fimbianco (81)	51,4	Montebelluna (106)	26,3	Santo Stefano di Cadore (66)	18,4	Canile (7)	10
Montebelluna (CAF) (228)	49,8	Venezia - Istituto Sestini (252)	26,2	Enfitea (134)	18,2	Sopra (17)	10
Persepoli (17)	47,6	Ortisei (137)	26	Vaiole (134)	15	Sarc Emenco (184)	9,2
Campagna Lupia - Valle Averto (205)	47,2	Udine (132)	26,2	Muson dei Sassi a Castellbarco Veneto (CAL) (252)	17,6	Galognano - Car Uerna (260)	9
Monte Averto (67)	45,4	Stuppolo (23)	26	Asolo a Lago di Vicenza CAE (326)	18,8	Montebelluna - Po di Montebelluna (112)	8,8
Montebelluna (75)	45,4	Rovina di Cancia CAF (2185) (66)	24,7	Montebelluna - Cadorè (275)	18,8	Montebelluna - Cadorè (198)	8,2
Riviera di Ponte Silegnon (TV) (CAF) (37)	45	Dossago Veneto (272)	24,5	Prera Frazzetto CAF (437)	18,8	Castellonovo di Stabia (106)	8
Gallio CAE (345)	44,8	Sella Ciampicetto (268)	24,4	Caorle Val Sorda (TV) CAE (436)	18,6	Adria - Bellomo (115)	7,6
Astico a Pavesaglia CAE (404)	44,2	Rovina di Cancia CAE (22267) 2° (Montebelluna) (573)	24,3	Pian de' Crea (Val di Zoldo) (55)	18,2	Belluno (San Urbano) (152)	7,6
Trivio (217)	42,4	Agna (158)	24,3	Agno a Raccaro Terme CAE (278)	18	Campodossigo (179)	7,6
Montebelluna - Montebelluna (248)	42,2	Agordo (16)	24,3	Belluno Veneto (113)	18,8	Montebelluna (116)	7,6
Lanciano (220)	41,8	Ponte di Pieve (204)	24,2	Lugagnon (Portogruaro) (109)	18,8	Colle Jolla (114)	7,4
Veneto Term. (TV) (CAF) (582)	41,8	Treviso (146)	24,2	Riverida (143)	18,6	Villanova di Verana (114)	7,4
Riviera di Pieve Via Rovina (577)	41	Riviera di Cancia CAF (22267) (66)	24	Trivio (120)	18,6	San'Antonio (Montebelluna) (231)	7
Passeo Santa Caterina (Vidossio) (149)	40,8	Casolino Treport (160)	24,3	Levico (111)	18,6	Crespano (28)	6,8
Lanciano - Gallio (200)	40,6	Mogano Veneto (227)	24,2	Dall'era - aeroporto (261)	18,4	San Pietro in Catisar (162)	6,8
Montebelluna (CAF) (250)	39,4	Quaro (245)	24,2	Lacuna (LJ) (CAL) (133)	18,4	Verona - Parco Adige Nord (462)	6,8
Montebelluna (CAF) (160)	39,2	Montebelluna (CAF) (228)	24,2	Montebelluna (CAF) (228)	18,4	Montebelluna (CAF) (228)	6,8
Adria a Padernona (75)	39	Cadriano - Treviso (215)	24,1	Falona (27)	18,2	Montebelluna (CAF) (228)	6
Cossiga (175)	37,8	Montebelluna - Cadorè (163)	24,1	Passo Valica (203)	18,2	Vicenza - San'Antonio (45)	5,8
Pove di Sappada - Costalunga (62)	37,4	Padova - Otto Detonico (234)	24,1	Diois a Cencenighe (CAL) (422)	18,2	Dibona (425)	5,6
Bologna Villaggio del Sole (CAL) (201)	36,8	Vaccina - Iezze (113)	24,1	Casamazzotto (27)	18,2	Lusa (121)	5,6
Adige a Vicenza (111) (CAF) (386)	36,8	Spagnola (136)	24,1	Muson dei Sassi ad Asolo (CAF) (257)	18,2	Montebelluna - Cadorè (CAF) (228)	5,6
Lugagnon a Portogruaro (TV) (CAF) (638)	36,4	Treviso (171)	24,1	Treviso (171)	18,2	Montebelluna - Cadorè (CAF) (228)	5,4
Riviera di Sappada (TV) (CAF) (673)	35,2	Montebelluna - Cadorè (CAF) (228)	24,1	Verona (111)	18,2	Cantù (17)	5,2
Bosco Chiesanuova (25)	34,8	Montebelluna - Cadorè (CAF) (228)	24	Raccaro (177)	18	Adige a Trento (TV) (CAF) (354)	4,4
Montebelluna (CAF) (228)	34,2	Canzano (178)	24,3	Pesci (132)	18,6	Montebelluna - Cadorè (CAF) (228)	4,4
Cossiga - Ca di Mezzo (211)	33,8	Falona (27)	24,3	Tognola (TV) (CAF) (229)	18,6	Montebelluna (CAF) (228)	4,2
Passo Monte Cucco (Montebelluna) (51)	33,4	Longo (106)	24,3	Melga Campolon (11)	18,4	Montebelluna - Cadorè (CAF) (228)	4
Montebelluna (CAF) (228)	33,4	Montebelluna - Cadorè (CAF) (228)	24,3	Montebelluna - Cadorè (CAF) (228)	18,4	Montebelluna - Cadorè (CAF) (228)	4,2
Riviera di Sappada (TV) (CAF) (673)	33,2	Riviera di Cancia (CAF) (228)	24,3	Ponte Rio Cadorè (CAF) (228)	18,2	Montebelluna (CAF) (228)	4
Montebelluna (CAF) (228)	32,4	Cossiga (65)	24,2	Adria (7)	18	San Bellino (23)	4
San Giovanni Lupatoto (71)	32,4	Casa a Bologna Veneto CAE (295)	24,2	Misurina (238)	18,8	Montebelluna (CAF) (228)	2,2
San'Antonio (Montebelluna) (21)	31,6	Col Indes (Tambore) (32)	20	La Secca (CAF) (246)	18,6	Opera PO Palantina (TV) (CAF) (119)	3,8
Cimone a Sappada (CAF) (228)	31,2	Passo I Altare (21)	20	Portogruaro - Cadorè (CAF) (228)	18,6	Coppo (CAF) (113)	3,4
Montebelluna (CAF) (228)	31	Passo Xomo (80)	20	Montebelluna - Cadorè (CAF) (228)	18,6	Montebelluna (CAF) (228)	3,4
Cossiga - Ca di Mezzo (211)	30,6	Villalto (188)	20	Milano (134)	18,4	Riviera di Sappada (TV) (CAF) (673)	3,4
San'Antonio (Montebelluna) (21)	30,6	Castana (145)	19,8	Montebelluna - Cadorè (CAF) (228)	18,4	Castellonovo di Stabia (106)	3,2
Bassano del Grappa (232)	29,8	Montebelluna - Cadorè (CAF) (228)	19,5	Treviso (23)	18,4	Montebelluna - Cadorè (CAF) (228)	3,2
Riviera di Sappada (CAF) (228)	29,8	Montebelluna - Cadorè (CAF) (228)	19,5	Montebelluna (CAF) (228)	18,2	Montebelluna - Cadorè (CAF) (228)	3,2
Montebelluna (CAF) (228)	29	Montebelluna - Cadorè (CAF) (228)	19,5	Fossata di Portogruaro (160)	18,2	Montebelluna - Cadorè (CAF) (228)	3,2
Montebelluna (CAF) (228)	28,8	Montebelluna - Cadorè (CAF) (228)	19,7	Montebelluna (CAF) (228)	18,2	Montebelluna - Cadorè (CAF) (228)	3,2
Montebelluna (CAF) (228)	28,4	Montebelluna - Cadorè (CAF) (228)	19,7	Montebelluna - Cadorè (CAF) (228)	18,2	Montebelluna - Cadorè (CAF) (228)	3,2
Montebelluna - Cadorè (CAF) (228)	28,2	Montebelluna - Cadorè (CAF) (228)	19,7	Montebelluna - Cadorè (CAF) (228)	18,2	Montebelluna - Cadorè (CAF) (228)	3,2



REGIONE DEL VENETO



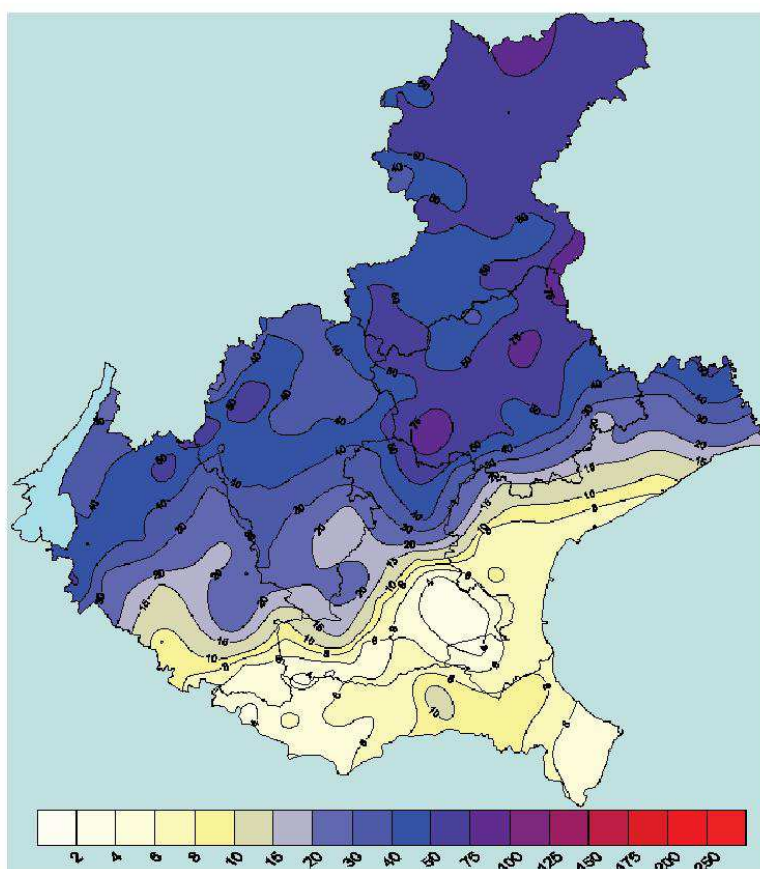
Agenzia Regionale per la Prevenzione e Protezione Ambientale del Veneto

Centro Funzionale Decentrato

Precipitazioni tra il pomeriggio di sabato 25 e il mattino di domenica 26

Nuovamente si sviluppano a più riprese piovvaschi, rovesci ed ancora qualche temporale con movimento da sud-ovest verso nord-est, fino ad interessare tutto il Veneto. La fase principale avviene tra la sera di sabato e le prime ore della notte di domenica e perciò durante il transito del fronte freddo, in seguito tendono a diradarsi e quindi a cessare a partire da ovest e via via verso est.

Sulla pianura accumuli da 1-10 mm sul Polesine a 40-70 mm sulla pedemontana, crescenti in modo piuttosto regolare andando da sud-est a nord-ovest. Sui monti generalmente 40-70 mm. Punte di 94 mm sul Cansiglio, 96 a Castelfranco e Conegliano e 97 a Misurina. Quota neve in ulteriore graduale abbassamento, sulle Dolomiti settentrionali anche sotto i 2000 m e fino a 1600/1800 m.





REGIONE DEL VENETO



Agenzia Regionale per la Prevenzione e Protezione Ambientale del Veneto

Centro Funzionale Decentrato

Stazione	Valore	Stazione	Valore	Stazione	Valore	Stazione	Valore
Misur2 (233)	56.5	Treviso (220)	51	Montebelluna - Montebelluna CAE (239)	39.2	Grumolo delle Abbadesse (600)	17.6
Conveglio (100)	56.4	Vidor (253)	50.8	Valdobbiadene - Biadene (189)	39.2	Zaro Erizzo (184)	17.4
Castellano Veneto (112)	56.2	Cespare di Cravea (156)	50.6	Torremaggiore (77)	38.8	Mogliano Veneto (227)	7
Cannigò - Troncheto (216)	55.8	Riviera di Conveglio CAE (402)	50.4	Clonico - Fiume di Primiero (11) CAE (437)	38.6	Faenza (Corno Feguzzo) (142)	16.6
Muson di Suseo a Castellano Veneto CAE (292)	55.5	Castellano del Garda (129)	50.4	Gullone CAE (345)	38.4	Leccheto (E2) CAE (433)	16
Sul Indice (1484) (93)	55.1	Latis - Sisa (23)	50.2	Passo Piave (30)	38.3	Montebelluna (119)	15.1
Passo Monte Croce Carnico (31)	49.9	Jelluno - aeroporto (241)	50	Insano (146)	38.2	Librova (120)	10.2
Soffiano (22)	74.4	Fossalta di Portogruaro (165)	49.4	Tolmezzo (214)	38	Ponte di Piave (204)	14.9
Ronchini Chiesa d'Alpago CAE (348)	72.5	Ferra di Scigo (125)	49	Largenza a Ronciglio (11) CAE (588)	38	Buttapietra (127)	14.4
Pisostagno (Cantina d'Amazzano) (48)	72.2	Salcedo (22)	48.4	Castagna (117)	37.4	Galbiate di Cini (246)	14
Riviera di Conca CAE (2183) (569)	71.5	Riviera di Conca CAE (20767) P. P. (57)	48.2	Voltago CAE (567)	37.4	Solbriolo (115)	11.8
Brucato (Volo d'Asolo) (131)	71	Gaiarine (16)	47.8	Chiampo (409)	37	Villadose (114)	11.6
Parco Rio Curcio (Siba di Gossolun) (606)	70.8	Passo Santa Caterina (Valdagno) (111)	47.8	Revolto (122)	36.8	Eraclea (161)	11.1
Auronzo (1)	66.1	Passo Zomo (Pisana) (132)	47.6	Livenza a Ugo Vassucina (1) CAL (313)	36.6	Padova - Orto Utomaco (231)	10.5
Capraia (136)	66.4	San Martino d'Alpago (23)	47.4	Capino Veronese - Piatone (115)	35.6	Sanar Veneto (25)	10.2
Maserà (197)	66.2	Muson di Suseo ad Asolo CAE (554)	47.2	Cusà a Ponte Cui CAE (317)	35.5	Adria - Bellinzona (115)	9.8
Vinona Veneto (240)	67.8	Riviera di Conca CAE (20387) (568)	47.1	Canal San Fermo (11) CAE (456)	35.6	Cispono CAE (416)	9.6
Donugliano CAE (337)	67.5	Soparolo (2)	47	Odice (115)	35.4	Galligiano - Gu' Dorica (255)	9.2
Milano Silegnole (11)	66	LMC (123)	46.8	Grizzana (123)	35.2	Campagna Lupia - Valle Averto (233)	9
Novara di Canica (Riviera di Cadore (11330) (219)	65.1	Agno a Roccaricciolo CAL (278)	46.2	Adice a Lago di Travenca CAL (306)	35	Avio - P. di Tronchiana (112)	9
Valle di Cadore (224)	62.4	Valli de Pasubio (137)	46	Cressadoro (88)	35	Montebelluna (106)	8.6
Casamassima (247)	64.4	Valdagno (15)	45.4	Bassano del Grappa (233)	34.6	Volano CAE (424)	8.2
Canale (1)	64	Asolo a Pedersola CAE (404)	45	Riviera a Ponte Fagnola (11) CAE (371)	34.6	Singio (117)	7.8
Rion del Grappa (Val di Zoldo) (66)	63.8	Montebelluna di Terno CAE (454)	45	Montebelluna (31)	34.6	Castello - S. Maria (168)	7.4
Vicenza - Tocco (18)	63.8	Passo Vares (23)	44.8	Ponte di Gussago - Desalunga (82)	34.6	Venezia - Lido, Quanao (252)	7.4
Passo di S. Maria (147)	61.8	Montebelluna (184)	41.8	Montebelluna (184)	34.2	Montebelluna (184)	7
Vulturno (S. Maria di Gussago) (262)	61.8	Brogliano (147)	43.6	Lusiana (139)	34.2	Montebelluna (MO) CAE (418)	6
Paratico (17)	61.5	Campocampese (113)	43.6	Caona Val Suda (11) CAE (430)	32.2	Travenca (221)	7.6
Montebelluna (184) (136)	61.5	Cadonara (239)	43.6	Montebelluna (184) (125)	31.5	Montebelluna (184)	6.6
Villanova - Leca di Caccaria (50)	61.5	Isola (83)	43.6	Gares (11)	31	San Lellino (55)	6.6
Sant'Andrea (Gossaldo) (21)	55.8	Agno a Fontanafredda CAE (319)	43.4	Adige a Via Destro (11) CAE (259)	30.6	Codogno - Ca di Mezzo (211)	6.4
Sella Ciampogotto (233)	55.4	Melo (134)	43.4	Molini (Laghi) (131)	30.6	Cavallino Tronchi (160)	6.2
Costabissara (245)	59	Montebelluna a Fontanafredda CAE (258)	43.2	San Bortolo (87)	30.6	Concordiane (160)	6.2
Turco (Bassano Veneto) (76)	57.8	Falze (117)	43	Avio (123)	30.4	Riviera a Fontanafredda (MO) CAE (217)	6.2
Santo Stefano di Costo (68)	57.2	Masera di Volpiano (124)	43	Montebelluna (106)	30.4	Montebelluna (167)	6
Passo Fulcigno (37)	56	Montebelluna - P. di Terno (33)	43	Conte - Doppio (Pozza) (73)	30.2	San'Apollinare (Rovigo) (231)	6
Parco di S. Maria di Gussago (86)	55.5	Solagna - Valleggio del sole CAE (251)	42.8	Adige a Fontanafredda (11) CAE (354)	29.8	Voltago - Loggione (111)	6
Vulturno - Montebelluna (184)	55.2	Montebelluna - P. di Terno CAE (482)	42.8	Halters a Montebelluna - Fontanafredda CAE (321)	29.1	Montebelluna (184) (119)	5.6
Lisca - Chiesara (261)	54.1	San Pietro in Caniano (121)	42.6	Vicenza - Sant'Agostino (151)	27	Sant'Andrea (361)	5.1
Castana (2)	54.2	Pradivale (11) CAE (426)	41.6	Portogruaro - Lison (159)	26.4	Agna (165)	5.2
Traselli (122)	54.2	Vetrore Terno (11) CAE (532)	41.6	Tovazzina (119)	26.4	Espresso - Ca di Mezzo (16)	5.2
Sant'Antonio Tonal (22)	54	Cittadella (110)	41.4	Tedo (170)	26	Ponte Tolle - P. di Terno (161)	4.6
Cimadolara (Santo Stefano di Cadore) (51)	53.4	La Focina CAE (346)	41.4	Blasi (126)	26.4	Cavazzola (178)	3.8
Quero (245)	53.4	Santa Giustina Bizzozzer (266)	41.2	Roio (RF) CAE (423)	26.4	Baldino (Sant'Andrea) (162)	3.6
Donago di Cadore (69)	53	Vicenza - P. di Terno (462)	41	San Giovanni Lupatoto (71)	26.2	Castellana Grotte (113)	3.6
Rilgio San Fermo (S. Maria CAE (611)	52.2	Passo S. Maria (128)	40.4	Villafraanca di Verona (134)	25.2	Costa FO - Palombone (FE) CAE (419)	3.6
Loggione (115)	52	Montebelluna - Fontanafredda (248)	40.1	Montebelluna (184)	25.6	Masi (115)	3.4
Arborea (1)	51.1	Adice a Fontanafredda (72)	40.2	Livido (148)	22.6	Legnaro (111)	3.2
Corina d'Ampezzo - Gardana (237)	51.1	Adice a Fontanafredda (72)	39.6	Novento di Piave - Grassano (163)	22.6	Codogno (175)	2.6
Monte Avena (7)	51.4	Castello - Cammasio (118)	39.6	Darbarico Vicentino (145)	19	Po a Doretto (RC) CAE (415)	2.6
Breda di Piave - Via Boven (177)	51	Riviera a Fontanafredda (175)	39.4	Dopedietto Sogno (123)	18.6		
Rosse (144)	51	Agordo (16)	39.2	Cusà a Voltago Verona CAE (265)	18		



REGIONE DEL VENETO



Agenzia Regionale per la Prevenzione e Protezione Ambientale del Veneto

Centro Funzionale Decentrato

4. DATI DELLE STAZIONI DELLA RETE DI TELEMISURA

Nella tabella di seguito sono riportate le precipitazioni in diversi intervalli temporali, ordinate in senso decrescente in base ai quantitativi accumulati in 5 minuti e superiori a 5 mm.

Su tutte le zone si sono verificate precipitazioni con intensità molto forte su base oraria, con valori più significativi sul Trevigiano.

Nome Stazione	Punte	Inizio	Fine	Intensità non forte su base oraria (intensità su base oraria < 40 mm/h)													
				5 minuti	10 minuti	15 minuti	30 minuti	45 minuti	1 ora	3 ore	6 ore	12 ore	24 ore	1 giorno	2 giorni	3 giorni	
Breda di Piave Via Boven	Vene-F	24/8/16	26/8/16	14.5	25.3	30.2	36.8	37.2	37.2	44.6	45.4	48.4	72.2	41.2	78.6	52	
Castello	Vene-F	24/8/16	26/8/16	12.4	23.2	29.8	32.8	35.6	35.8	40.6	43.4	49.4	67.8	67.4	84	52.8	
Roncade	Vene-F	24/8/16	26/8/16	11.5	17	18.5	19.6	18.8	18.8	23.2	21.4	25	34.5	33.4	52.8	56.2	
Piave Chiesarumia	Vene-C	24/8/16	26/8/16	11	17.5	21.4	24	26.2	26.2	41	51.6	59.6	87.8	67.4	68	68	
Tebeseuglie	Vene-F	24/8/16	26/8/16	10.2	16.8	21.2	25.2	26.8	26.2	31.8	31	35.6	47.8	47.1	49	50	
Portogruaro - I raso	Vene-G	24/8/16	26/8/16	10.2	18.3	19	19	15.2	18.2	19.4	20	29	29	26	19.2	19.4	
Fossalta di Portogruaro	Vene-G	24/8/16	26/8/16	9.4	11.8	13.2	14	21.6	25	23.4	37.1	47.1	51.8	33.1	61.6	53.4	
Bussola (Velic d'Astico)	Vene-B	24/8/16	26/8/16	9.2	14.4	19.2	13.6	36.8	41.6	35.8	65.4	69.2	119.2	84.2	136.8	136.2	
Castelfranco Veneto	Vene-E	24/8/16	26/8/16	9.2	12	16.5	30.4	37.6	44	75	83.2	95.4	139.2	98	114.4	123.6	
Feltre	Vene-H	24/8/16	26/8/16	9.2	14.2	14.5	15	15	21.5	30.4	35.2	41.8	51.8	41.4	73.2	56.8	
Comignani	Vene-H	24/8/16	26/8/16	8.8	15.4	20	30.2	35.8	45	70.4	80.6	95.6	99.4	63.8	107	125.4	
Monte Averna	Vene-H	24/8/16	26/8/16	8.5	12.5	16	19.4	24.6	26.4	33.8	43	48.8	58.2	49	87	37.4	
Mogliano Veneto	Vene-F	24/8/16	26/8/16	8	11.3	11.4	11.8	14	14	17	17.4	19	39.2	39.2	78.2	59.8	
Sant'Antonio Torchi	Vene-H	24/8/16	26/8/16	7.8	11.2	15.8	17.2	17.4	18	29	40.6	52.6	56	44.4	70	54.6	
Noventa di Piave - Grassano	Vene-I	24/8/16	26/8/16	7.1	11.1	17.5	14	15.2	16.2	19.2	19.4	22.2	37.2	22.2	40.2	44.2	
Castana	Vene-B	24/8/16	26/8/16	7.1	10.1	13.5	20	25.8	36.6	44	55.2	61.8	100	79.4	124.2	126.2	
Valeggio sul Mincio	Vene-C	24/8/16	26/8/16	7.1	11.2	14.3	19.2	21	21.2	35.4	39	59	59	57.8	58	59	
Grovisato	Vene-E	24/8/16	26/8/16	7.1	10.8	12.4	22.4	24.4	26.6	30	34.6	37.4	40.8	37.5	42.8	42.8	
Arco	Vene-B	24/8/16	26/8/16	7.2	11.2	15.8	19.6	23.6	24.4	25.8	27.4	30.4	58.8	58.4	58.8	58.8	
Garzane	Vene-G	24/8/16	26/8/16	7	11.4	15.4	25.4	26.6	26.4	30	35.6	38.2	49.2	55	48.8	62	102.8
Corzoto	Vene-G	24/8/16	26/8/16	7	12.2	16.4	20.8	23.6	26.2	28.6	28.8	33.6	46.4	33.4	51.6	50.6	
Campagna Lupia - Valle Averto	Vene-F	24/8/16	26/8/16	7	12.4	16.8	22.8	25.2	26.2	30.6	31.6	39.6	50	50.2	64.4	76	
Passo Xomo (Posina)	Vene-B	24/8/16	26/8/16	6.8	12.2	14.8	22.6	26	27.6	37	43.4	58.4	84.2	67	115.2	121.2	
Campolongo	Vene-F	24/8/16	26/8/16	6.8	11.3	15.4	17.6	27.4	26.6	40	43.6	49.2	50.4	49.5	50.6	70	
Vadina - Parco Adige Nord	Vene-C	24/8/16	26/8/16	6.8	12.1	17	20.8	21.8	22.2	31.7	34	40.2	48.5	46.1	46.8	66.8	
Vicenza	Vene-H	24/8/16	26/8/16	6.5	8	8	13.8	16	24.2	42.5	52.2	56.4	79.2	73.4	55.6	44.2	
Vicenza - Tezze	Vene-G	24/8/16	26/8/16	6.5	11.8	16.8	29.2	37.4	41.2	53.8	53	60.4	68.2	44.8	72.2	54.2	
Borghetto Vicentino	Vene-F	24/8/16	26/8/16	6.5	8	10.2	11.2	12.2	12.2	15	15.6	18	34.2	34.8	34.4	54.4	
Perarolo	Vene-A	24/8/16	26/8/16	6.1	8.6	11.2	16.4	16.8	21.8	31.2	50.4	59.6	61.5	46	61.2	105.2	
Viadana di Mercesina - Rendole	Vene-B	24/8/16	26/8/16	6.4	9.6	11.4	14.2	22.2	27.4	30.2	33.6	39	45.5	43.5	78.4	52.6	
Breganze	Vene-B	24/8/16	26/8/16	6.1	9	10.5	11.4	12.8	16.2	25	37.6	42.8	60.8	58.1	74	76.8	
Ferre di Scleg	Vene-H	24/8/16	26/8/16	6.4	9	11.5	15	16.4	21.8	32.8	41.2	48.4	50.5	40.5	56	38.2	
Milpa Campolon (San Pietro di Uscio)	Vene-A	24/8/16	26/8/16	6.2	10.4	11.4	11.8	11.8	12	27.6	43.8	59.6	62.8	49.2	51.8	116.2	
Uscio	Vene-F	24/8/16	26/8/16	6.2	11.4	15.2	23.2	24.8	26.4	33	35.4	42.6	50.8	43.8	54.2	53.8	
San Giovanni Lupatino	Vene-B	24/8/16	26/8/16	6.2	9.6	11.5	14	16.4	16	20.2	20.2	28.2	36.5	36	56.2	57	
Marcato di Valpolicella	Vene-C	24/8/16	26/8/16	6.2	10.4	13.4	18.6	20.8	22.2	37	41.6	42.6	47.2	47.2	47.2	47.2	
Passo Monte Croce Carnicico	Vene-A	24/8/16	26/8/16	5	10	13.3	18.2	21	22.2	30.8	47.6	69.2	75.8	59.4	77	105.2	
Ceccopiedo	Vene-B	24/8/16	26/8/16	5	10.2	13.5	16.2	16.4	16.4	22	30.4	33.6	54.5	53.5	54.6	54.8	
Longo	Vene-C	24/8/16	26/8/16	5	11.2	13.5	17	16.8	16.2	25	27	30	50.2	50.2	50.8	50.8	
Zate Bretonco	Vene-F	24/8/16	26/8/16	5	11.4	12.2	12.8	12	15	14	15.2	16.4	24	23.9	25.4	26.8	
Chinigo - Camp'Anna	Vene-F	24/8/16	26/8/16	5	7.1	9.6	9.4	9.6	9.6	9.6	11.4	17.2	16.4	17.2	18.8		
Conto Doppio (Pesc)	Vene-B	24/8/16	26/8/16	5.8	10.8	12.2	16.4	16.4	23	34.2	55.8	69.8	83	67.2	105.4	112	
Molini (Laghi)	Vene-F	24/8/16	26/8/16	5.6	10.2	10.4	10.8	10.8	11.2	25.4	40.4	48.6	62.8	46.8	50	53.2	
Lamon - Sala	Vene-B	24/8/16	26/8/16	5.8	9.2	11.5	18.4	22.6	26.2	31.4	43.6	48.4	51	51	85.2	31.4	
Valdagno	Vene-F	24/8/16	26/8/16	5.6	7	11	11.8	14.6	17.2	23.4	35	44.4	61.2	60.4	69.6	50.6	
Tressano	Vene-B	24/8/16	26/8/16	5.5	6	7.8	10.6	14.2	16.8	22.4	28.4	37.6	41	38.8	59	51.2	
Foneto (Conf. Euganean)	Vene-F	24/8/16	26/8/16	5.5	9	12.2	15.4	16.4	16.4	15.6	17.2	20.8	34.5	34.2	34.2	34.2	
Agna	Vene-E	24/8/16	26/8/16	5.5	8.6	13.1	15	16	16.2	15.2	15.2	23.8	27.5	20	27.8	29	
Collinca (Lambre)	Vene-H	24/8/16	26/8/16	5.4	8.5	11.5	16.5	24.2	25.8	33.6	42.6	49.6	80.4	47.5	53	105.4	
Lugonessa (Portogruaro)	Vene-G	24/8/16	26/8/16	5.1	9.6	13	18.4	25.6	23.8	24.2	24.1	30.2	38.5	38	47	50.2	
Mire	Vene-F	24/8/16	26/8/16	5.4	10.5	15.8	20.8	24.4	26	31.5	32.5	33.8	38.4	38.4	39	39.6	
Montebelluna	Vene-E	24/8/16	26/8/16	5.4	9	11.4	18	18.2	18.4	13.4	20.6	26.6	30.4	50.4	50.8	50.6	
Uolco	Vene-C	24/8/16	26/8/16	5.2	10	12.2	14.8	18	21.2	35.6	42.2	45.6	60	50.4	60.2	50.8	
San Donato	Vene-C	24/8/16	26/8/16	5.2	9.2	10.2	14.2	14.4	14.4	13.6	25.2	29.6	48.8	48.4	48.8	49	
Gozzana	Vene-C	24/8/16	26/8/16	5.2	10.2	12	15	16.2	16.2	25.2	29.4	34.6	40.4	40.2	40.6	40.6	
Padova - Città Botanica	Vene-E	24/8/16	26/8/16	5.2	8.6	11.2	13.4	15.6	13.6	20.2	23.2	23.4	30.8	28.5	51.2	51.2	
Vilcodice	Vene-D	24/8/16	26/8/16	5.2	6.6	7.6	7.6	7.8	8	10.4	13.4	11.2	20.2	10.4	29.2	22.8	
Masi	Vene-C	24/8/16	26/8/16	5.2	7.6	10.2	10.6	10.6	10.6	10.6	10.6	11	12.2	12.2	14.4	14.4	
Valli del Pasubio	Vene-B	24/8/16	26/8/16	5	7.6	10.2	14.4	18	20.8	34.4	41.2	44.4	69.8	59.4	56	37.6	
Valle di Cadore	Vene-A	24/8/16	26/8/16	5	7.6	9.4	10.2	11.4	12.6	31.4	55	63.6	66	56.8	68.2	37.6	
Turcati (Roccolo Tormo)	Vene-B	24/8/16	26/8/16	5	7	9.4	13.2	16.8	20.2	41.2	51.6	56.4	72	70.5	76.2	78.2	
Castellana del Garda	Vene-C	24/8/16	26/8/16	5	8.2	11	16.6	15	16.8	37.4	43.6	48.6	56.8	56.8	56.8	56.8	
San Pietro in Cariano	Vene-C	24/8/16	26/8/16	5	9.2	12.1	21.4	25.6	26	35.8	43.6	41.8	48	47.5	48	48	



Centro Funzionale Decentrato

5. DATI MEDI AREALI E MASSIMI PUNTUALI REGISTRATI

Tra venerdì pomeriggio e sabato mattina accumuli in prevalenza contenuti; sulla zona di allertamento Veneto B accumuli massimi abbondanti, sul Veneto A-C-D-E accumuli medi scarsi.

zona	Veneto A	Veneto H	Veneto B	Veneto C	Veneto D	Veneto E	Veneto F	Veneto G
precipitazione massima	47.6	45.4	82.0	34.8	23.8	37.8	47.2	55.0
precipitazione media	18.5	24.2	33.9	11.2	7.2	16.9	23.9	23.9

LEGENDA	quantitativi scarsi su base giornaliera (< 20 mm/24h)
	quantitativi contenuti su base giornaliera (20-60 mm/24h)
	quantitativi abbondanti su base giornaliera (60-100 mm/24h)
	quantitativi molto abbondanti su base giornaliera (100-150 mm/24h)
	quantitativi molto elevati su base giornaliera (> 150 mm/24h)

Tra sabato pomeriggio e domenica mattina accumuli massimi in prevalenza abbondanti, sull'area di allertamento Veneto C-D-F contenuti; accumuli medi in prevalenza contenuti, sul Veneto D-F scarsi.

zona	Veneto A	Veneto H	Veneto B	Veneto C	Veneto D	Veneto E	Veneto F	Veneto G
precipitazione massima	96.8	96.4	71.0	53.2	26.2	96.2	51.0	62.6
precipitazione media	58.5	56.5	41.1	35.7	9.0	22.6	19.4	37.6

LEGENDA	quantitativi scarsi su base giornaliera (< 20 mm/24h)
	quantitativi contenuti su base giornaliera (20-60 mm/24h)
	quantitativi abbondanti su base giornaliera (60-100 mm/24h)
	quantitativi molto abbondanti su base giornaliera (100-150 mm/24h)
	quantitativi molto elevati su base giornaliera (> 150 mm/24h)



REGIONE DEL VENETO

Agenzia Regionale per la Prevenzione
e Protezione Ambientale del Veneto**Centro Funzionale Decentrato****6. ANALISI DELLE IMMAGINI RADAR E DI PARTICOLARI FENOMENI METEOROLOGICI****Raffiche di vento superiori a 50 km/h**

Venerdì 24 alcuni superamenti dei 50 km/h nel pomeriggio, la maggior parte su zone montane e costiere, eccezion fatta per Veronese, Padovano e Trevigiano; punte di 60 km/h sul Rodigino a Rosolina e sul veneziano a Eraclea, 71 sul bellunese sulla Marmolada, 84 sul vicentino a Recoaro.

Raffiche riportate a 10 m dal suolo				
Provincia	Stazione	Quota [m]	Raffica [km/h]	Orario solare
VI	Recoaro Mille	1073	85	15.56
BL	Marmolada - Punta Rocca	3250	71	19.15
BL	Monte Avena	1415	62	19.36
RO	Rosolina - Po di Tramontana	-2	60	18.33
VE	Eraclea	-1	60	16.34
BL	Feltre	264	59	19.51
VE	Cavarzere	-2	58	18.08
VE	Fossalta di Portogruaro	3	57	16.05
VI	Monte Verena	2002	56	13.37
VI	Vicenza - Sant'Agostino	29	54	14.29

Sabato 25 alcuni superamenti dei 50 km/h nelle ore notturne, la maggior parte a tarda sera e su rilievi e zone limitrofe, eccezion fatta per il rodigino, padovano e veneziano; punte di 62 km/h sul trevigiano a Follina, 73 sul bellunese sulla Marmolada, 92 sul veronese a Boscochiesanuova, 93 sul vicentino a Recoaro.

Raffiche riportate a 10 m dal suolo				
Provincia	Stazione	Quota [m]	Raffica [km/h]	Orario solare
VI	Rifugio la Guardia (Recoaro Terme)	1130	93	23.28
VR	Bosco Chiesanuova	1051	92	23.24
BL	Marmolada - Punta Rocca	3250	73	18.25
VR	Bardolino - Calmasino	160	71	23.51
VR	Marano di Valpolicella	284	71	23.57
VR	Dolce'	105	65	23.34
TV	Follina	208	62	23.59
VR	San Bortolo	935	59	4.27
BL	Cortina d'Ampezzo - Gilardon	1271	56	21.54
VI	Barbarano Vicentino	16	54	22.36
VI	Recoaro Mille	1073	54	23.37
BL	Quero	252	52	3.59

Domenica 26 parecchi superamenti dei 50 km/h, la maggior parte nella prima metà di giornata e soprattutto fino all'alba; punte di 63 km/h sul rodigino a Rosolina, 67 sul padovano a Sant'Elena, 68 sul veneziano a Fossalta, 78 sul bellunese a Quero, 86 sul vicentino a Recoaro, 96 sul veronese a Bardolino, 101 sul trevigiano a Follina.



REGIONE DEL VENETO

Agenzia Regionale per la Prevenzione
e Protezione Ambientale del Veneto**Centro Funzionale Decentrato****Raffiche riportate a 10 m dal suolo**

Provincia	Stazione	Quota [m]	Raffica [km/h]	Orario solare
TV	Follina	208	101	1.21
VR	Bardolino - Calmasino	160	96	2.03
VR	Bosco Chiesanuova	1051	91	2.59
TV	Vittorio Veneto	123	90	2.21
VI	Rifugio la Guardia (Recoaro Terme)	1130	86	0.43
TV	Monte Cesen	1552	84	1.08
VI	Valli del Pasubio	602	83	3.56
BL	Quero	252	78	1.10
VR	Marano di Valpolicella	284	75	1.38
BL	Belluno - aeroporto	377	71	1.20
TV	Ponte di Piave	3	69	0.21
VR	Dolce'	105	68	1.37
VE	Fossalta di Portogruaro	3	68	0.51
PD	Sant'Elena	8	67	11.15
VE	Portogruaro - Lison	2	67	2.26
PD	Faedo (Cinto Euganeo)	250	66	1.25
VI	Barbarano Vicentino	16	65	1.56
BL	Sospirolo	426	65	1.09
VE	Cavarzere	-2	64	11.17
RO	Rosolina - Po di Tramontana	-2	63	10.43
VE	Eraclea	-1	62	1.31
VI	Pove del Grappa - Costalunga	669	61	0.12
VI	Monte Verena	2002	60	0.13
BL	Passo Pordoi	2154	60	5.05
VE	Lugugnana (Portogruaro)	0	60	2.49
VI	Passo Xomo (Posina)	1051	59	1.25
PD	Codevigo	0	58	11.09
TV	Conegliano	90	57	0.49
VI	Bassano del Grappa	127	56	0.20
BL	Faloria	2235	56	6.54
RO	Trecenta	9	56	11.30
RO	Adria - Bellombra	-1	55	10.48
BL	Col Indes (Tambre)	1181	55	8.45
RO	Porto Tolle - Pradon	-3	54	15.29
VR	Caprino Veronese - Platano	275	54	11.23
VI	Passo Santa Caterina (Valdagno)	807	53	3.31
TV	Crespano del Grappa	404	53	3.37
VE	Favaro Veneto	2	52	7.48
RO	Sant'Apollinare (Rovigo)	2	52	11.50
TV	Valdobbiadene - Bigolino	225	52	2.30
VE	Cavallino Treporti	1	51	1.46
TV	Roncade	7	51	8.00
VI	Recoaro Mille	1073	51	0.26



REGIONE DEL VENETO



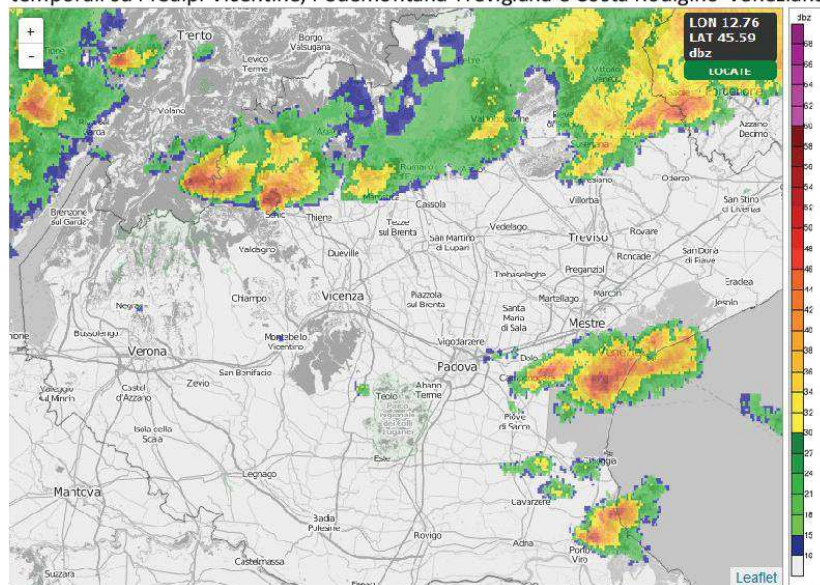
Agenzia Regionale per la Prevenzione e Protezione Ambientale del Veneto

Centro Funzionale Decentrato

Immagini radar più significative

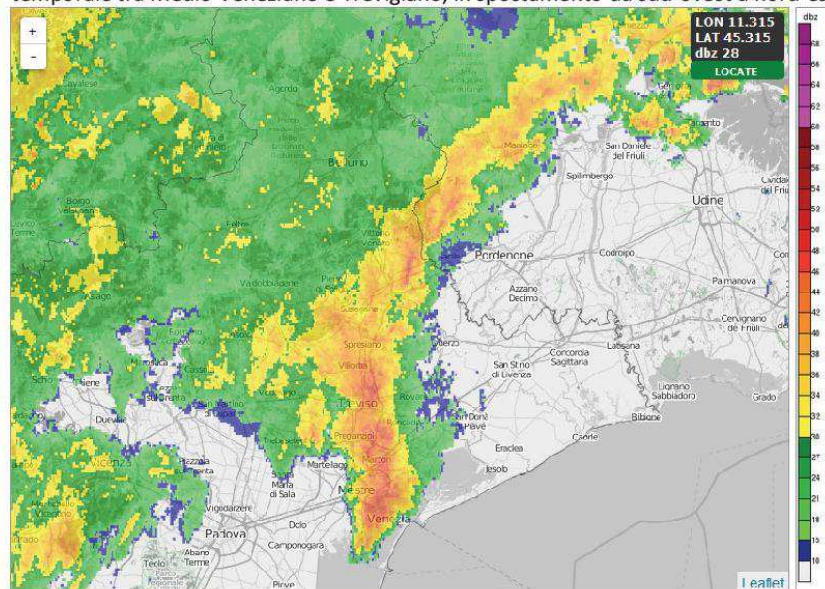
24/8 h 21:50 UTC:

temporali su Prealpi Vicentine, Pedemontana Trevigiana e Costa Rodigino-Veneziana



25/8 h 22:30 UTC:

temporale tra Medio Veneziano e Trevigiano, in spostamento da sud-ovest a nord-est





REGIONE DEL VENETO



Agenzia Regionale per la Prevenzione e Protezione Ambientale del Veneto

Centro Funzionale Decentrato

7. CONFRONTO TRA PRECIPITAZIONI, VALORI DI SOGLIA E TEMPI DI RITORNO

Nella seguente tabella sono stati riportati i valori massimi di precipitazione in finestre mobili di 5, 10, 15, 30, 45 minuti e 1, 3, 6, 12 e 24 ore per le stazioni ricadenti nelle aree maggiormente interessate dai fenomeni temporaleschi.

ZONA	Prov.	Nome stazione	5'	10'	15'	30'	45'	1 ora	3 ore	6 ore	12 ore	24 ore
Vene-A	BL	Misurina	2	3.8	5.4	9	13.6	17.8	45.8	79.4	95.2	96.8
Vene-A	BL	Soffranco	2.4	4	5.2	10	13.6	16.2	31.2	62.0	73.0	76.2
Vene-H	BL	Cansiglio - Tramedere	4.6	9.2	12.2	22.6	32	37.0	71.8	82.6	90.6	93.6
Vene-H	BL	Col Indes (Tambre)	5.4	8.6	11.6	18.6	24.2	28.8	59.6	70.8	78.6	80.4
Vene-H	TV	Conegliano	8.6	15.4	20	30.2	35.8	43.0	70.4	80.6	95.6	99.4
Vene-B	VI	Brustole' (Velo d'Astico)	9.2	14.4	19.2	33.6	38.8	41.6	55.8	65.4	69.2	119.2
Vene-E	TV	Castelfranco Veneto	9.2	12	16.6	30.4	37.6	44.0	75.0	83.2	95.4	101.2

Valori massimi di precipitazione per l'evento in finestre mobili di 5, 10, 15, 30, 45 minuti e 1, 3, 6, 12, 24 ore. La colorazione delle celle (per durate superiori ad 1 ora) è in arancione dove viene superata la soglia di criticità moderata e in rosso dove viene superata la soglia di criticità elevata per la zona di allerta in condizioni secche. Vengono riportate solo le stazioni in cui risulta superata, per almeno una delle cinque durate, la soglia di criticità moderata.

Tempi di ritorno

Per ognuna delle stazioni riportate nella precedente tabella si sono calcolati i tempi di ritorno (in anni) delle precipitazioni misurate in base alle serie storiche disponibili ipotizzando una distribuzione di Gumbel dei massimi annuali e utilizzando il metodo dei minimi quadrati per la stima dei parametri delle distribuzioni. Nella seguente tabella si riportano i tempi di ritorno calcolati per un massimo di tre stazioni per zona di allerta interessata; il criterio con cui queste stazioni sono state selezionate tiene conto della piovosità, della significatività del valore del tempo di ritorno e della distribuzione spaziale delle stazioni.

ZONA	N.Anni	Nome stazione	5'	10'	15'	30'	45'	1 ora	3 ore	6 ore	12 ore	24 ore
Vene-A	(serie su 26 anni)	Misurina	1	1	1	1	1	2	4	22	27	11
Vene-A	(serie su 26 anni)	Soffranco	1	1	1	1	1	1	1	2	1	1
Vene-H	(serie su 25 anni)	Cansiglio - Tramedere	1	1	1	2	2	2	5	2	1	1
Vene-H	(serie su 31 anni)	Col Indes (Tambre)	1	1	2	2	2	1	2	1	1	1
Vene-H	(serie su 25 anni)	Conegliano	1	1	1	1	2	3	8	5	5	3
Vene-B	(serie su 26 anni)	Brustole' (Velo d'Astico)	2	2	2	3	2	3	2	1	1	2
Vene-E	(serie su 26 anni)	Castelfranco Veneto	2	1	1	3	4	5	11	12	11	5

Tempi di ritorno (in anni) delle precipitazioni per le stazioni più significative. Rosa se maggiore di 5 anni; viola se maggiore di 20 anni.

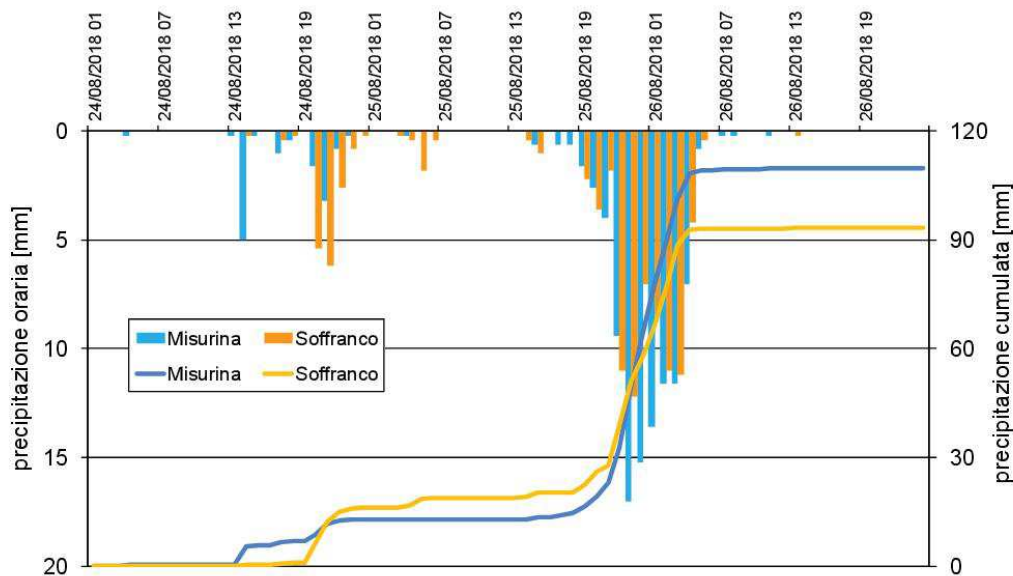


Centro Funzionale Decentrato

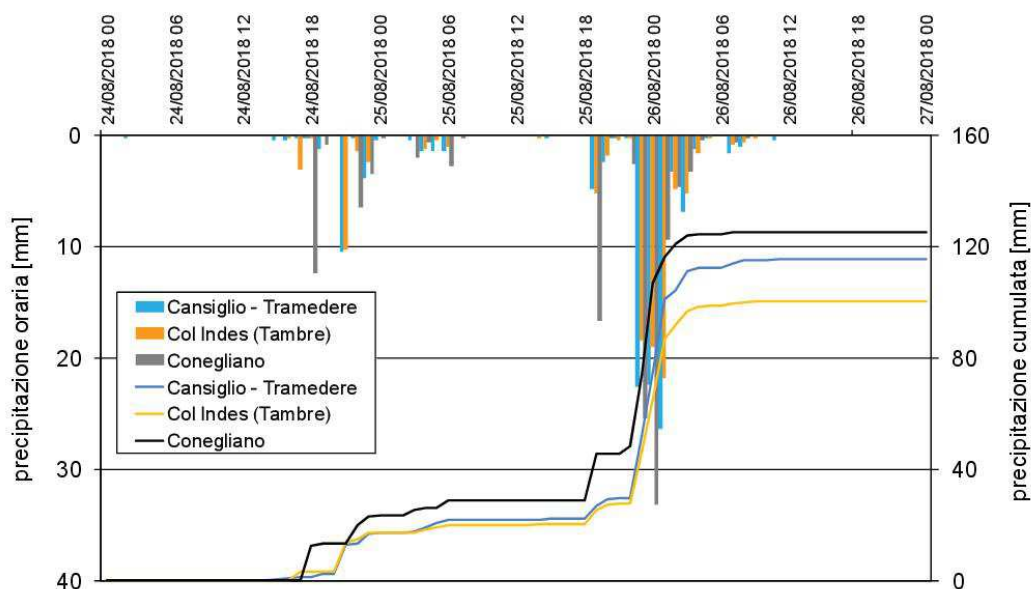
8. DESCRIZIONE DELLA PRECIPITAZIONE NELLE DIVERSE ZONE DI ALLERTA

Si riportano, nei seguenti grafici relativi alle singole zone di allerta, lo ietogramma orario e l'andamento della precipitazione cumulata nelle stazioni dell'ultima tabella.

Precipitazioni VENE-A



Precipitazioni VENE-H





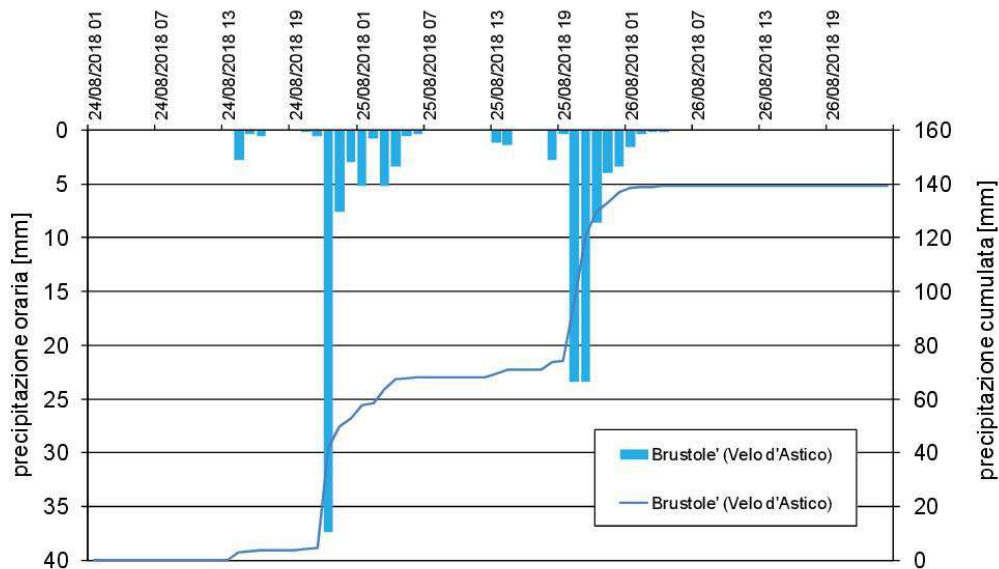
REGIONE DEL VENETO



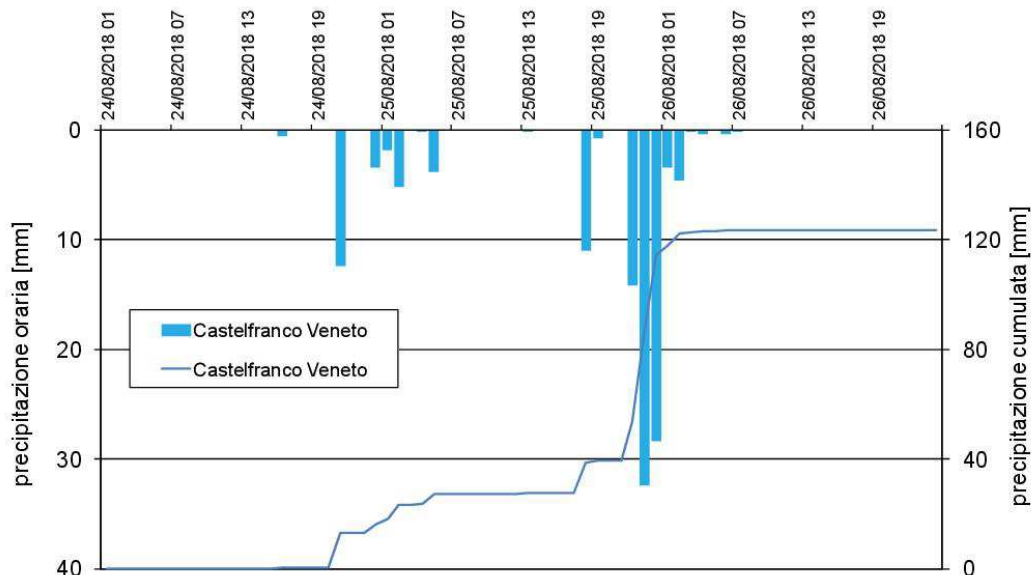
Arpav
Agenzia Regionale per la Prevenzione e Protezione Ambientale del Veneto

Centro Funzionale Decentrato

Precipitazioni VENE-B



Precipitazioni VENE-E





REGIONE DEL VENETO



Arpav
Agenzia Regionale per la Prevenzione e Protezione Ambientale del Veneto

Centro Funzionale Decentrato

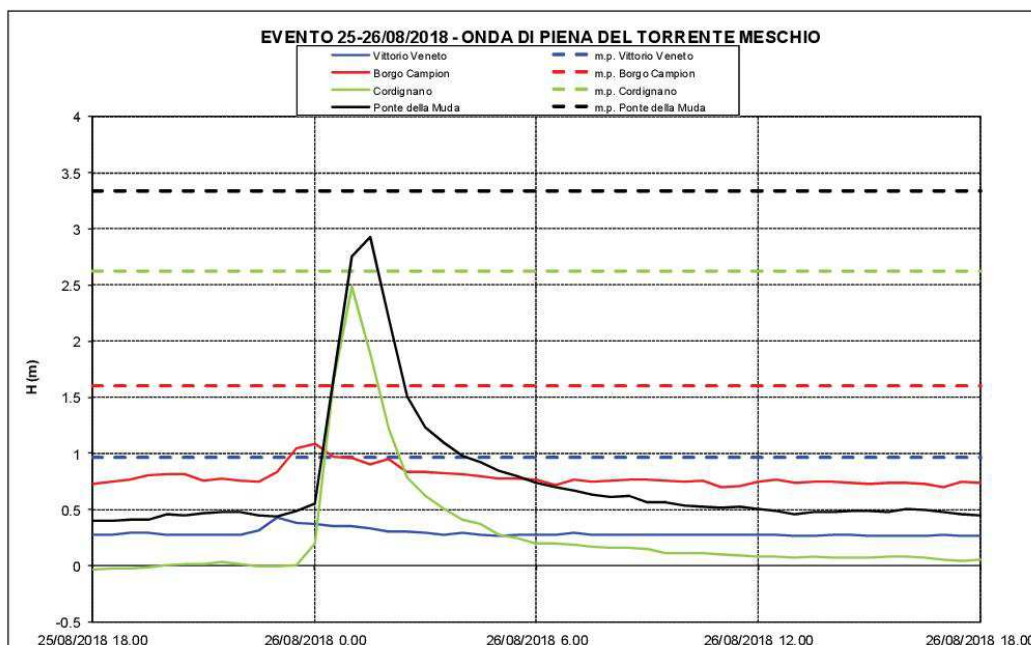
9. ANALISI IDROLOGICA

Si riporta di seguito l'analisi dell'andamento della piena, i dati più significativi relativi al suo sviluppo ed alla sua propagazione in relazione alla serie storica, relativa al bacino del fiume Meschio.

9.1. IL BACINO DEL FIUME MESCHIO

Per il bacino del fiume Meschio la piena fluviale è risultata decisamente significativa, facendo registrare presso la stazione di Cordignano il secondo colmo più elevato (il primo risale all'anno 2010) dall'entrata in funzione della stazione (anno 1991).

Dal grafico e tabelle seguenti, si osserva come il livelli idrometrico, presso la stazione di Cordignano e Ponte della Muda, in corrispondenza del picco di piena, si sia mantenuto di poco inferiore rispetto ai livelli di massima piena relativi ai diversi periodi di osservazione nelle differenti stazioni idrometriche.



STAZIONE	EVENTO DEL 25-26/08/2018			EVENTI STORICI		
	H (m)	GIORNO ORA	POSIZIONE	Hmax (m)	ANNO	N° ANNI SERIE
CORDIGNANO	2.48	26/08/2018 01.00	2	2.62	2010	26

BACINO	CORSO D'ACQUA	STAZIONE	H (m)	GIORNO ORA	TEMPO DI PROPAGAZIONE (h)	TEMPO DI PROPAGAZIONE MEDIO STORICO (h)
LIVENZA	MESCHIO	VITTORIO VENETO	0.43	25/08/2018 23.00		
LIVENZA	MESCHIO	BORGIO CAMPION	1.09	26/08/2018 00.00	1.00	-0.3
LIVENZA	MESCHIO	CORDIGNANO	2.48	26/08/2018 01.00	1.00	0.3
LIVENZA	MESCHIO	PONTE DELLA MUDA	2.93	26/08/2018 01.30	0.30	0.2